

事業内容の概要及び主要な経営指標等の推移

1. 事業内容の概要

当社グループは、(株)フジ・メディア・ホールディングス（当社）を認定放送持株会社として、子会社89社と関連会社51社（2024年9月30日現在）で構成され、主として放送法に定める基幹放送や、配信、放送番組・映画・アニメ・イベント等の制作、映像・音楽ソフトの販売、音楽出版、広告、通信販売等のメディア・コンテンツ事業、ビル賃貸・不動産取引・ホテルリゾート運営等の都市開発・観光事業などを営んでおります。

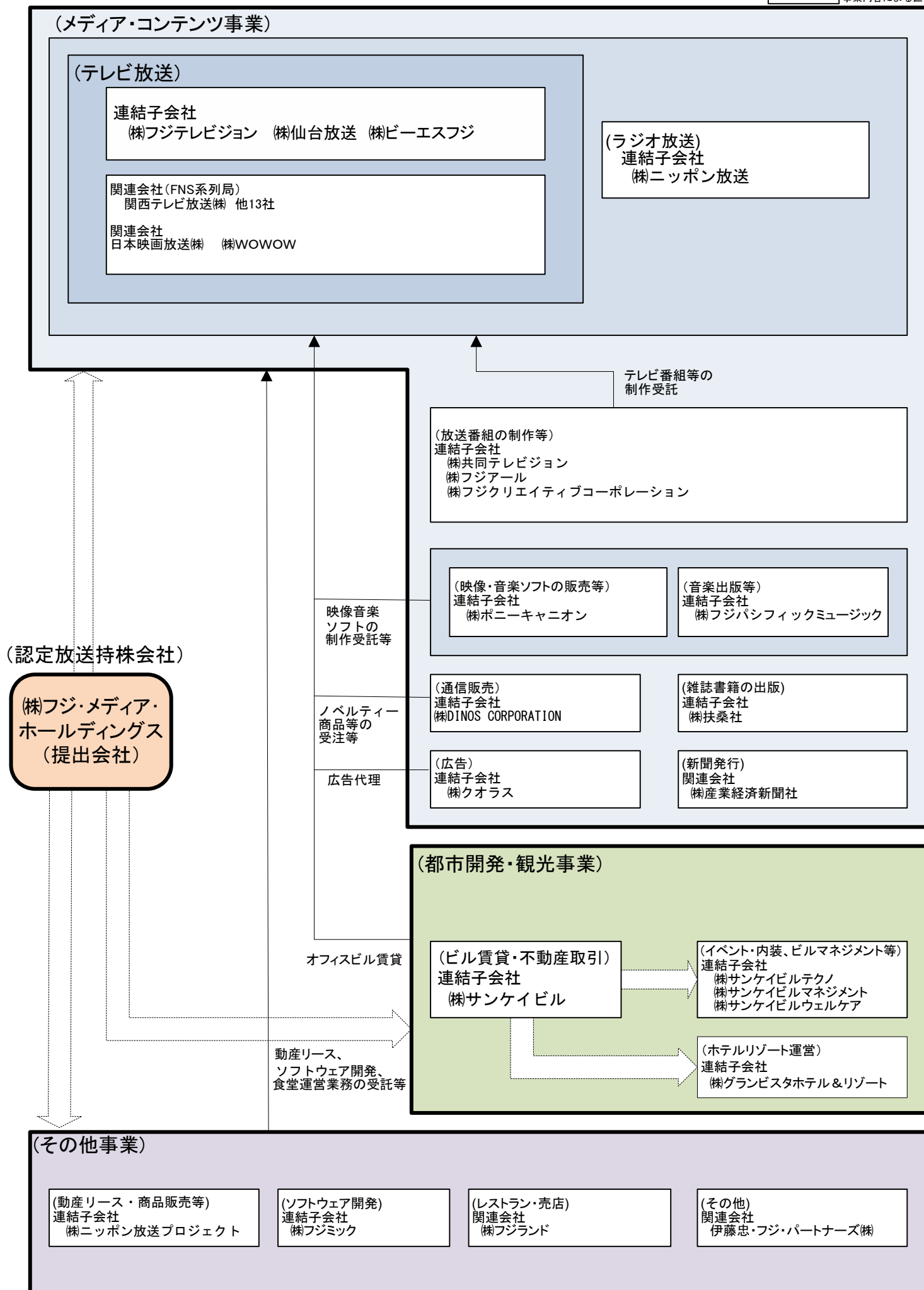
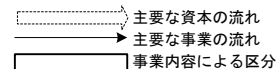
なお、当社は特定上場会社等に該当し、インサイダー取引規制の重要事実の軽微基準のうち、上場会社の規模との対比で定められる数値基準については連結ベースの計数に基づいて判断することとなります。

各セグメントに属する主要な会社及び事業系統図は、次の通りであります。

セグメント及び主な事業内容	主要な会社
◇メディア・コンテンツ事業 ・テレビ放送 ・ラジオ放送 ・放送番組の制作等 ・映像・音楽ソフトの販売等 ・音楽出版等 ・通信販売 ・広告 ・雑誌書籍の出版 ・新聞発行	(株)フジテレビジョン (株)仙台放送 (株)ビーエスフジ ※関西テレビ放送(株) ※日本映画放送(株) ※(株)WOWOW (株)ニッポン放送 (株)共同テレビジョン (株)フジアール (株)フジクリエイティブコーポレーション (株)ポニーキャニオン (株)フジパシフィックミュージック (株)DINOS CORPORATION (株)クオラス (株)扶桑社 ※(株)産業経済新聞社
◇都市開発・観光事業 ・ビル賃貸・不動産取引 ・イベント・内装、ビルマネジメント等 ・ホテルリゾート運営	(株)サンケイビル (株)サンケイビルテクノ (株)サンケイビルマネジメント (株)サンケイビルウェルケア (株)グランビスタホテル&リゾート
◇その他事業 ・動産リース・商品販売等 ・ソフトウェア開発 ・レストラン・売店 ・その他	(株)ニッポン放送プロジェクト (株)フジミック ※(株)フジランド ※伊藤忠・フジ・パートナーズ(株)

（注） 1. ※印は持分法適用関連会社であります。

[事業系統図]



(注) 上図は主要な連結子会社及び持分法適用関連会社について記載しております。

2. 主要な経営指標等の推移

(1) 連結経営指標等

回次	第 79 期	第 80 期	第 81 期	第 82 期	第 83 期
決算年月	2020 年 3 月	2021 年 3 月	2022 年 3 月	2023 年 3 月	2024 年 3 月
売上高 (百万円)	631,482	519,941	525,087	535,641	566,443
経常利益 (百万円)	34,854	22,295	45,534	39,053	39,173
親会社株主に帰属する 当期純利益 (百万円)	41,307	10,112	24,879	46,855	37,082
包括利益 (百万円)	17,292	58,254	33,624	48,581	42,739
純資産額 (百万円)	745,574	784,429	808,788	848,769	869,628
総資産額 (百万円)	1,254,613	1,336,042	1,335,991	1,382,646	1,448,833
1 株当たり純資産額 (円)	3,179.13	3,479.47	3,588.35	3,766.83	3,972.81
1 株当たり当期純利益 (円)	178.44	44.31	111.86	210.69	169.27
潜在株式調整後 1 株当たり当期純利益 (円)	—	—	—	—	—
自己資本比率 (%)	58.6	57.9	59.7	60.6	59.2
自己資本利益率 (%)	5.6	1.3	3.2	5.7	4.4
株価収益率 (倍)	6.0	30.6	10.5	5.7	11.7
営業活動による キャッシュ・フロー (百万円)	16,854	45,844	53,859	61,779	47,801
投資活動による キャッシュ・フロー (百万円)	△33,907	△26,613	△46,790	△32,770	△106,535
財務活動による キャッシュ・フロー (百万円)	8,388	20,395	△24,892	△5,269	25,240
現金及び現金同等物の 期末残高 (百万円)	79,970	118,591	102,598	130,155	98,982
従業員数 (ほか、平均臨時 雇用者数) (名)	7,518 (3,321)	6,880 (1,935)	6,492 (1,700)	6,327 (1,968)	6,787 (2,117)

- (注) 1 潜在株式調整後 1 株当たり当期純利益については、潜在株式が存在しないため記載しておりません。
- 2 従業員数は、就業人員数を表示しております。
- 3 「収益認識に関する会計基準」(企業会計基準第 29 号 2020 年 3 月 31 日)等を第 81 期の期首から適用しており、第 81 期以降に係る主要な経営指標等については、当該会計基準等を適用した後の指標等となっております。

(2) 提出会社の経営指標等

回次	第 79 期	第 80 期	第 81 期	第 82 期	第 83 期
決算年月	2020 年 3 月	2021 年 3 月	2022 年 3 月	2023 年 3 月	2024 年 3 月
営業収益 (百万円)	18,222	27,182	13,584	15,790	17,762
経常利益 (百万円)	14,812	23,338	11,810	12,916	15,294
当期純利益 (百万円)	16,735	29,128	10,557	31,446	26,273
資本金 (百万円)	146,200	146,200	146,200	146,200	146,200
発行済株式総数 (株)	234,194,500	234,194,500	234,194,500	234,194,500	234,194,500
純資産額 (百万円)	517,643	570,955	576,092	594,266	591,572
総資産額 (百万円)	752,182	825,203	820,418	840,298	843,546
1 株当たり純資産額 (円)	2,210.32	2,533.59	2,556.38	2,637.03	2,702.24
1 株当たり配当額 (円)	44	36	38	50	48
(内 1 株当たり 中間配当額) (円)	(22)	(18)	(18)	(20)	(24)
1 株当たり当期純利益 (円)	71.46	126.03	46.85	139.54	118.32
潜在株式調整後 1 株当たり当期純利益 (円)	—	—	—	—	—
自己資本比率 (%)	68.8	69.2	70.2	70.7	70.1
自己資本利益率 (%)	3.2	5.4	1.8	5.4	4.4
株価収益率 (倍)	15.1	10.8	25.0	8.6	16.8
配当性向 (%)	61.6	28.6	81.1	35.8	40.6
従業員数 (名)	13	14	14	48	45
株主総利回り (%)	73.36	93.91	84.49	89.20	143.98
(比較指標 : 配当込み TOPIX) (%)	(90.50)	(128.63)	(131.18)	(138.81)	(196.19)
最高株価 (円)	1,609.0	1,507.0	1,398.0	1,231.0	2,011.5
最低株価 (円)	908.0	930.0	1,104.0	1,003.0	1,166.0

- (注) 1 潜在株式調整後 1 株当たり当期純利益については、潜在株式が存在しないため記載しておりません。
2 従業員数は、就業人員数を表示しております。
3 最高・最低株価は、2022 年 4 月 3 日以前は年東京証券取引所市場第一部におけるものであり、2022 年 4 月 4 日以降は東京証券取引所プライム市場におけるものです。
4 第 82 期の 1 株当たり配当額 50 円には記念配当（認定放送持株会社移行 15 周年及び㈱フジテレビジョン開局 65 周年記念配当）10 円を含んでおります。